

**NETGEAR® ReadyNAS™ 2100**

按以下说明安装 NETGEAR® ReadyNAS™ 2100。配置和使用设备的详细说明参见《*ReadyNAS 2100 用户手册*》。《*ReadyNAS 2100 用户手册*》的链接可以在[资源光盘](#)上和 NETGEAR 支持网站 <http://kbserver.netgear.com> 中找到。相关说明以设备的出厂缺省配置：X-RAID2 硬盘配置为基础。

估计完成时间：20 分钟。

**注意：**无硬盘设备需要安装硬盘，然后再初始化 RAID 才能继续。

访问 <http://kbserver.netgear.com> 网站查看支持硬盘列表。更多安装硬盘和配置 RAID 的信息，参见《*ReadyNAS 2100 用户手册*》。

## 基本设置

按以下步骤对 NETGEAR® ReadyNAS™ 2100 进行快速设置。

### 第一步：安装 RAIDar 软件

从“[资源光盘](#)”中安装 RAIDar 工具。提供 Windows、MAC 和 Linux 版本的 RAIDar 软件。

### 第二步：连接设备

首次安装，将 ReadyNAS 设备的 LAN1 以太网端口连接到网络上，打开电源。启动需要大约一分钟。出厂缺省设置时，可以通过 DHCP 获得 IP 地址。

**注意：**机器起动后，分配给机器的 IP 地址将显示在状态区。

### 登入设备

1. 运行 RAIDar 软件。软件会检测设备。

**技巧：**在您的 DHCP 服务器上，会保留分配给 ReadyNAS 设备的 IP 地址，以便其随时使用。这有助于保证映射驱动器在任何操作系统上连续工作。

2. 单击**设置**打开浏览器 ReadyNAS 2100 无线 PC 卡 FrontView。会显示登陆页面。缺省用户名是 **admin**，密码是 **netgear1**。

FrontView 配置工具主页显示。



### 使用设置向导进行基本配置

“安装向导”会帮助你完成基本文件共享安装。有关备份、流媒体用品、打印机、虚拟局域网、用户账户及其配额等的配置说明，参见《*ReadyNAS 2100 用户手册*》。**注意：**如果您使用“安装向导”，一定要配置报警电子邮件地址，更改管理员密码，输入密码提示问题。

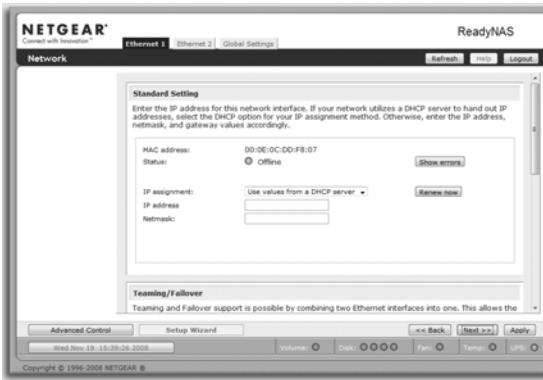
1. 出厂缺省状态下，登入设备时，“安装向导”就会启动。单击**下一步**继续使用向导配置。

2. 在“时钟”页面，修改或接受缺省时区、时间和网络时间协议选项。单击**下一步**继续。

3. 在“报警”页，至少要为系统报警提供一个电子邮件地址。单击**下一步**继续。

4. 在“以太网 1”页，接受或更改 IP 地址设置。单击**下一步**继续。

5. 在“全球配置”页，可以修改设备的主机名。同样，要配置静态 IP，需要配置网关和域名服务器（DNS）（如果使用 DHCP 配置，则无需更改这些配置）。单击**下一步**继续。



6. 在“管理员密码”页，更改系统登录密码并提供一个密码恢复问题，输入问题答案以及电子邮件地址。**注意：**这些更改。单击**下一步**继续。

7. 在“安全模式”页，接受“用户”缺省配置，此配置控制用户或群组账户的共享访问。FrontView 会使用它在网络中发现的第一个工作组名称。否则，它会使用“卷 (VOLUME)”作为工作组名称。指定您想将此设备加入的工作组名称。有关 ACS 设置说明，请参见《*ReadyNAS 2100 用户手册*》。单击**下一步**继续。

8. 在“账户”页，单击**添加用户**。添加一个新用户和用户密码。单击**下一步**继续使用向导配置。完整的配置账户说明参见《*ReadyNAS 2100 用户手册*》。

要完成此基本配置。下一步，您可以访问 ReadyNAS 上的共享了。

### 访问您的共享内容

按以下步骤访问 ReadyNAS 上的共享。

**注意：**缺省状态下，会使用以下共享文件协议：CIFS、AFP（通过 Bonjour 和 ATP 广告）、HTTP/S、FTP、NFS 和 Rsync 等等。

从 Linux 或 Unix 工作站访问共享、驱动器映射及其它文件共享选项，如使用万国码或表意字符的统一语言支持文件名的详细说明参见《*ReadyNAS 2100 用户手册*》。



## 从 Windows 系统计算机访问共享

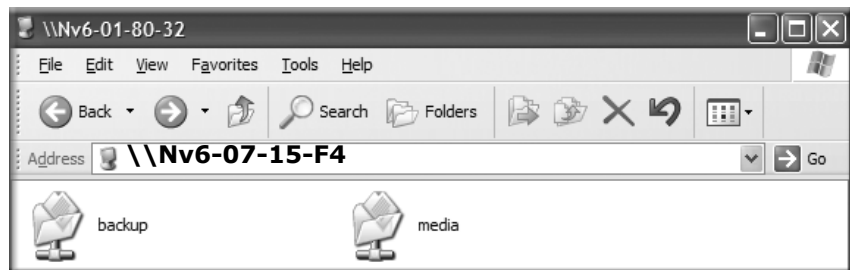
1. 要在 Windows 中查看共享列表，可以单击 RAIDar 浏览器或在浏览器地址栏中输入 `\\<ip_address>` 或 `\\<ip_hostname>`。



2. 出现提示时，输入用户名和密码连接到 ReadyNAS。



Windows Explorer 会显示 ReadyNAS 共享上的内容。



## 从 MAC OS X 访问共享

1. 要通过使用 OS X 的 AFP 访问共享，打开搜索器并找到“共享”部分的 ReadyNAS 主机名。



2. 单击主机名显示共享。

## 操作提示和预防措施

按以下说明操作可以避免出现故障，获得设备的最佳性能。

### 打开 / 关闭电源

打开设备电源大约需要一分钟。关闭设备电源需要按前面的电源开关两次。这样可以保证按顺序关闭。其它关闭电源和硬盘旋转减速的方法，参见《ReadyNAS 2100 用户手册》。

### 通风

四个大容量高速硬盘会产生很大的热量。要确保安装设备方便风扇通风。

### 使用 UPS

不间断的供电可以保护设备，也可在断电时自动按所选顺序关机。《ReadyNAS 2100 用户手册》上有使用 UPS 的说明。

### 通过 FrontView 查看状态信息

FrontView 配置软件的底部有工作组、硬盘、风扇、温度和 UPS（如果使用）的带颜色状态标志。



双击状态可以查看该设备的详细信息。

### 冗余和扩展

单块硬盘设备没有冗余，对硬盘故障没有保护。不过，如果您需要冗余，只需要再添加（热插拔）一块至少与第一块硬盘相同容量的硬盘即可（不需要关闭设备电源）。根据硬盘的大小，几个小时后，你的数据就可以完成冗余。此过程是后台完成的，因此不会中断对设备的访问。此外，当您需要存储更多内容时，也可以带电插入更多的硬盘进行“水平”扩展，或是更换一块更大容量的硬盘，X-RAID2 自动并增量“垂直”扩展您的存储空间。X-RAID2 使您不必重新格式化硬盘和来回传输数据。

## 技术支持

查看产品底部标签上的序列号，用该序列号在 <http://www.NETGEAR.com/register> 网站上注册。

在使用电话支持服务前，需要通过网络或电话注册。随产品一起提供的保修和支持信息卡上有全球地区客户支持中心的电话号码。

访问 <http://www.netgear.com/support> 进行产品升级和网站支持。



此标志表示符合欧盟 2002/96 的《报废电子电气设备指令》(WEEE 指令)。如果在欧盟内丢弃本产品，应遵守 WEEE 指令的有关要求进行处理和回收。

© 2008, 2009 NETGEAR 版权所有。NETGEAR 及 NETGEAR 图标为 NETGEAR, Inc. 公司在美国和其它国家的注册商标。其它品牌和产品名称为其持有人的注册商标或商标。信息更新，无需通知。



201-11613-02



2009 年 3 月