

基本安装与配置

按照说明安装 NETGEAR ReadyNAS 4200。



估计完成时间：20 分钟。

注意：此指南假定为设备使用的是出厂缺省 X-RAID2 硬盘配置。事先没有安装多个硬盘的设备，需要在继续配置前安装硬盘并初始化 RAID。访问 <http://www.readynas.com/hcl> 了解支持的硬盘。更多安装硬盘和配置 RAID 的信息，参见《[用户手册](#)》。

警告：根据安装硬盘的数量，设备可能重超过 80 磅（36 千克）。移动设备时要找个帮手。

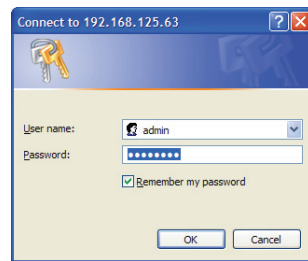
第一步：安装 RAIDar 软件

1. 从“[资源光盘](#)”中安装 RAIDar 工具。光盘提供 Windows、MAC 和 Linux 版本的 RAIDar 软件。

下一步，连接设备并登录

- 要安装设备，将 ReadyNAS 上的 LAN1 以太网接口连接到网络上并打开设备电源。大约要花一分钟启动。缺省状态下，IP 地址通过 DHCP 获得。一旦发现，分配到的 IP 地址将显示在状态区域。
- 运行 RAIDar 软件。将检测到此设备，也会检测到同一子网上的其它设备。
技巧：在您的 DHCP 服务器中，保留分配给 ReadyNAS 设备的 IP 地址，以便能获得到同样的 IP 地址。这有助于保证映射驱动器在任何操作系统上连续工作。

3. 单击 RAIDar 设置按钮打开一个 FrontView 设置页面。会显示登陆窗口。缺省用户名为 **admin** 密码为 **netgear1**。显示安装向导配置工具主页。

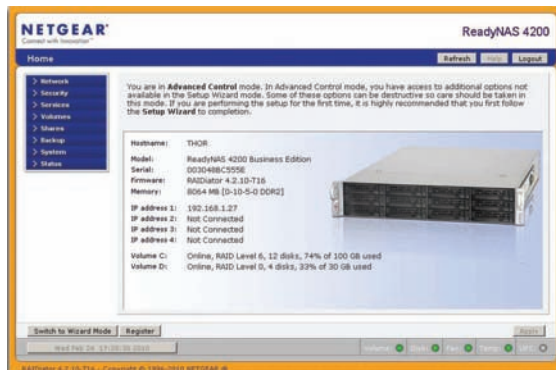


运行安装向导

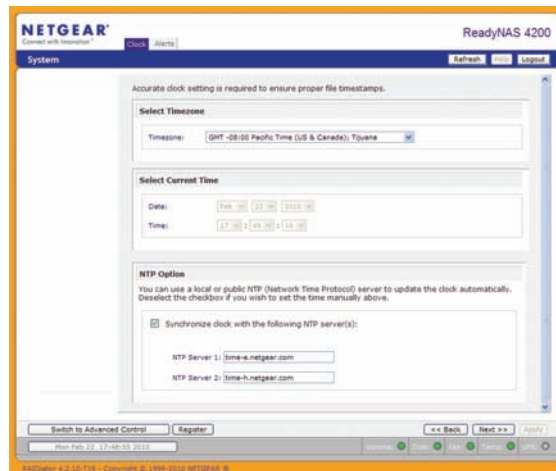
安装向导将引导你完成基本的配置和文件共享设置。

注意：如果您跳过“设置向导”，一定要配置警报、电子邮件地址，更改管理员密码，输入密码提示问题。

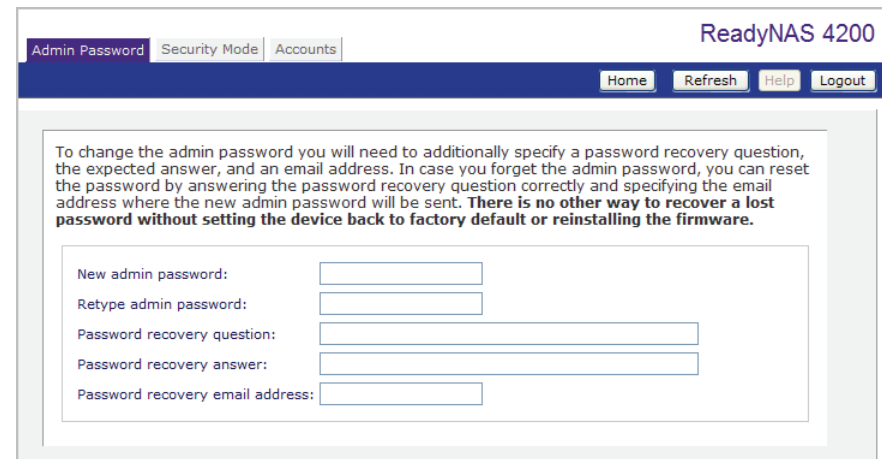
1. 出厂缺省状态下，登入设备时，“设置向导”就会启动。单击下一步继续使用向导配置。



- 在“时钟”页面，修改或接受缺省时区、时间和网络时间协议选项。单击下一步继续。
- 在“报警”页，至少要为系统报警提供一个电子邮件地址。单击下一步继续。
- 在“以太网 1”页，接受或更改 IP 地址设置。单击下一步继续。



- 在“全局设置”页，可以修改设备的主机名。同样，要配置静态 IP，需要配置网关和域名服务器（DNS）（如果使用 DHCP 配置，则无需更改这些配置）。单击下一步继续。
- 在“管理员密码”页，更改系统登录密码并提供一个密码恢复问题，输入问题答案以及电子邮件地址。请记住这些更改。单击下一步继续。



- 在“安全模式”页，接受“用户模式”为缺省配置，此配置以用户或群组账户来控制对共享区的访问。FrontView 会使用它在网络中发现的第一个工作组名称。否则，它会使用“卷（VOLUME）”作为工作组名称。指定您想将此设备加入的工作组名称。ACS 设置说明，参见 [ReadyNAS 4200 用户手册](#)。单击下一步继续。
- 在“用户帐号”页，单击添加用户。添加一个新用户和用户密码。单击下一步继续使用向导配置。完整的配置账户说明参见 [ReadyNAS 4200 用户手册](#)。

注意：[用户手册](#) 中说明如何配置备份、媒体流服务器、打印机、虚拟专用网、用户账户和额度。

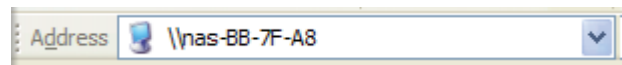
访问你的共享存储空间

注意：缺省状态下，会使用以下共享文件协议：CIFS、AFP（advertised over both Bonjour and ATP）、HTTP/S。支持FTP、NFS、iSCSI和Rsync，但缺省时没有启用。

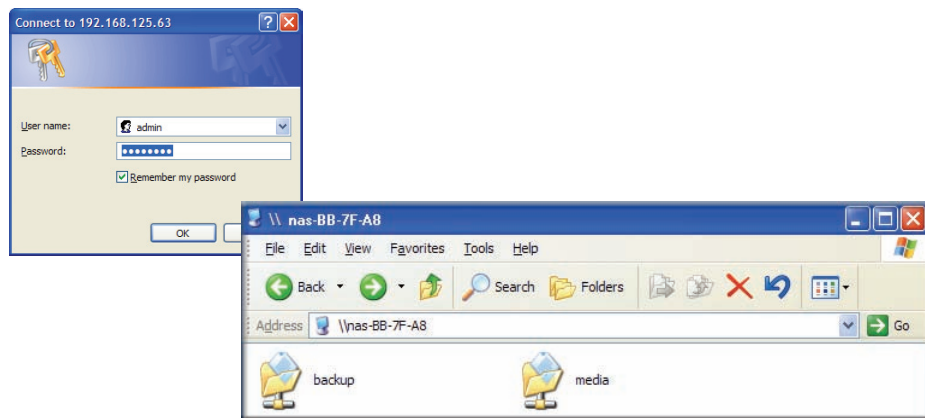
从Linux或Unix工作站访问共享、驱动器映射及其它文件共享选项，如使用万国码或表意字符的统一语言支持文件名的详细说明参见 *ReadyNAS 4200 用户手册*。

从Windows系统计算机访问共享

1. 要在Windows中查看共享列表，可以单击RAIDar浏览或在浏览器地址栏中输入 \\<ip_address> 或 \\<hostname>。

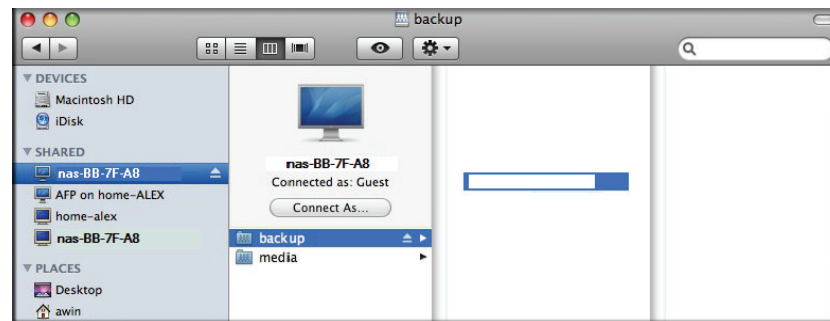


2. 出现提示时，输入用户名和密码连接到ReadyNAS。Windows Explorer会显示ReadyNAS共享上的内容。



从MAC OS X访问共享

1. 要通过使用OS X的AFP访问共享，打开搜索器并找到“共享”部分的ReadyNAS主机名。
2. 单击主机名显示共享。



操作提示和预防措施

按以下指南操作可获取最佳性能并免受故障烦扰。

• 打开 / 关闭电源

打开设备电源大约需要一分钟。关闭设备电源需要按前面的电源开关两次。这样可以保证有序关闭。其它关闭电源方法，参见 *ReadyNAS 4200 用户手册*。

• 通风

12个大容量高速硬盘会产生很大的热量。要确保将设备安装于方便通风处。

• 使用UPS

不间断的供电可以保护设备，也可在断电时自动有序关机。 *ReadyNAS 4200 用户手册* 上有使用UPS的说明。

• 通过FrontView查看状态信息

FrontView配置软件的底部有工作组、硬盘、风扇、温度和UPS（如果使用）的带颜色状态标志。双击状态灯可以查看该设备的详细信息。

• 冗余和扩展

配备6块或更多硬盘的ReadyNAS 4200使用双冗余X-RAID2，使您能快速扩展容量，并且可以在两块硬盘同时发生故障时仍能正常访问数据。只需要添加一块与现在使用的硬盘容量一样或更大容量的新硬盘，如果用光了所有的硬盘插槽，你可以用一块容量更大的硬盘并进行“垂直”扩展。添加或更换硬盘时，可以在ReadyNAS运行时热添加或热替换，每次替换或添加一块盘。每次再添加或更换一块硬盘前都要待新硬盘同步完成之后。在FrontView中可以查看进程，当同步完成后你会接到一封提醒邮件。

技术支持

感谢您选择了NETGEAR的产品。

查看产品底部标签上的序列号，用该序列号在 <http://www.NETGEAR.com/register> 网站上注册。在使用我们的电话支持服务前需要先注册。强烈建议通过网络注册。

请到 <http://kbserver.netgear.com> 了解产品更新和网站支持。

更多安装、配置和使用的信息，参见 *ReadyNAS 4200 用户手册*。随设备提供的资源光盘上有用户手册的链接。



201-12491-01



2010年3月



此符号根据欧洲报废电子电气设备指令（WEEE Directive）标记。如果在欧盟内丢弃本产品，必须根据所在辖区内执行WEEE Directive的法律进行处理和回收。

© 2010 NETGEAR, Inc. 保留所有权利。NETGEAR和NETGEAR图标是NETGEAR, Inc.在美国和（或）其它国家与地区的注册商标。其它品牌和产品名称均为其相应持有人的商标或者注册商标。信息如有变更，恕不另行通知。